

GÜNLÜK YATIRIM BÜLTENİ

BIST-100 endeksinde yukarı yöndeki çabalar devam ediyor

Yurtdışı piyasalarda 18 Eylül Fed toplantısındaki faiz indiriminin derecesi, resesyon endişeleri ve Kasım seçimleri odak noktasında kalmaya devam ediyor. Cuma günü ABD'de açıklanan PCE verileri büyük ölçüde beklentilere paralel yönde gelerek faiz indirim beklentilerine destek olurken (enflasyonun soğuma yolunda olduğunu teyit etti) zirve test eden küresel risk barometresi olarak da izlediğimiz S&P 500 endeksi günü %1 yükselişle 5648 seviyesinde, teknoloji endeksi Nasdaq %1.3 artıda, Dow Jones sinai endeksi %0.5 artıda, Russell 2000 endeksi (küçük ölçekli hisseler) ise %0.7 artıda tamamladı. Bu sabah Asya piyasalarında Çin'de açıklanan zayıf PMI verileri öncülüğünde zayıf eğilim öne çıkıyor, vadeli endeksler yatay açılış sinyali veriyor. Bugün yurt içinde PMI imalat endeksi ve parasal sıkılaştırmanın etkisinin görülebileceği ikinci çeyrek büyüme verileri açıklanacak. ABD piyasaları İşçi Bayramı tatili nedeni ile kapalı olacak. Hafta genelinde ise yurtiçinde Ağustos ayı enflasyon verileri, Orta Vadeli Program ve Fitch'in Türkiye değerlendirme raporu, yurtdışında Kanada Merkez Bankası kararı, ABD'de ISM endeksleri ve tarım dışı istihdam verileri takip edilecek.

Günlük Takvim

- ABD piyasaları tatil nedeni ile kapalı olacak
- 10:00 Türkiye imalat PMI verileri açıklanacak
- 10:00 TR - 2Ç GSYİH (önceki: %5.7)

Bültenden Başlıklar

- Piyasa Yorumu
- Haftalık Yabancı İşlemleri & Mevduat Gelişimi
- Merkez Bankası adımı
- Şişecam <SISE TI> 2Ç24 Finansalları

Sermaye Piyasası

BIST-100 (TL)	9.833
BIST-100 (US\$)	290
Günlük Değişim (TL)	0,8%
Günlük Hacim (BIST-100)	US\$2.531 mn
Günlük Hacim (BIST-TÜM)	US\$3.529 mn

Toplam Piyasa Değeri	US\$394,2 mlr
Halka Açıklık Oranı	26,6%
3 Aylık Günlük İşlem Hacmi	US\$3.945 mn

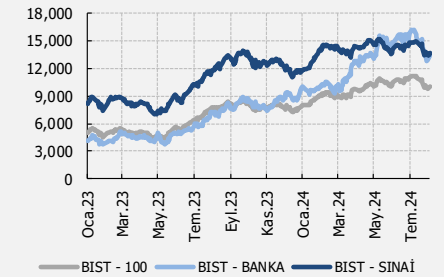
BIST-100 Getirisi (TL)

1 haftalık / 1 aylık	1,7% / -9,7%
3 aylık / 12 aylık	-7,9% / 23,8%

En çok artan	TL/hisse	Değişim
ECZYT	211,80	10,0%
BRNSN	378,50	8,5%
AKSA	8,93	6,4%
SASA	4,92	6,0%
BRYAT	1.825,00	5,9%

En çok azalan	TL/hisse	Değişim
ODAS	7,22	-3,5%
OYAKC	68,60	-2,6%
BIMAS	540,00	-2,4%
SKBNK	4,33	-1,8%
SOKM	52,80	-1,6%

Hacim	US\$mn	Değişim
THYAO	228	-13,9%
EREGL	174	126,8%
TUPRS	169	111,4%
AEFES	121	353,1%
ISCTR	115	18,6%



PIYASA YORUMU

Yurtdışı piyasalarda 18 Eylül Fed toplantısındaki faiz indiriminin derecesi, resesyon endişeleri ve Kasım seçimleri odak noktasında kalmaya devam ediyor. Cuma günü ABD’de açıklanan PCE verileri büyük ölçüde beklentilere paralel yönde gelerek faiz indirim beklentilerine destek olurken (enflasyonun soğuma yolunda olduğunu teyit etti) zirve test eden küresel risk barometresi olarak da izlediğimiz S&P 500 endeksi günü %1 yükselişle 5648 seviyesinde, teknoloji endeksi Nasdaq %1.3 artıda, Dow Jones sınai endeksi %0.5 artıda, Russell 2000 endeksi (küçük ölçekli hisseler) ise %0.7 artıda tamamladı. Bu sabah Asya piyasalarında Çin’de açıklanan zayıf PMI verileri öncülüğünde zayıf eğilim öne çıkıyor, vadeli endeksler yatay açılış sinyali veriyor. Bugün yurt içinde PMI imalat endeksi ve parasal sıkılaştırmanın etkisinin görülebileceği ikinci çeyrek büyüme verileri açıklanacak. ABD piyasaları İşçi Bayramı tatili nedeni ile kapalı olacak. Hafta genelinde ise yurtiçinde Ağustos ayı enflasyon verileri, Orta Vadeli Program ve Fitch’in Türkiye değerlendirme raporu, yurtdışında Kanada Merkez Bankası kararı, ABD’de ISM endeksleri ve tarım dışı istihdam verileri takip edilecek.

Yurtiçinde ise Perşembe günü hafif alıcılı bir seyir izleyen hisse senedi piyasasında BIST100 Endeksinin kapanışı %0,78'lik yükselişle 9,833 puandan tamamladığını görüyoruz. Genel olarak baktığımızda ise, TL zirve 11,250'lerden başlayan ve %15'lere ulaşan satıcılı seyrin ardından, 9,500 bölgesinden başlayan yukarı yönlü toparlanma çabalarının henüz yeterince güçlenemese de devam ettiğini söyleyebiliriz. Mevcut hareketin yukarı yönde güçlenerek devam edebilmesi yönünde de, piyasanın öncelikle 9,900 direnci olmak üzere psikolojik 10,000 eşiğini hacim desteğiyle aşabilmesi gerektiğini düşünüyoruz. Böyle bir gelişme halinde de, tepki hareketinin hedef direnç bölgesi olarak izlediğimiz 10,200'lerin ajandaya girmesi beklenebilir. Genel beklentimiz, mevcut toparlanma çabalarının bir "tepki kalıbında" ilerlemesi ve 10,200 bölgesi üzerindeki fiyat boşluğunu doldurmadan aşağı yönelme ihtimalinin yüksek olabileceği şeklindedir. Aşağı yönde baktığımızda ise, öncelikle 9,750/9,700 bölgesi olmak üzere, son "dip" 9,500 seviyesini kritik destekler olarak takip etmeyi sürdürüyoruz.

Bu sabah:

- Asya piyasalarında zayıf eğilim öne çıkıyor
- Avrupa'da Almanya vadellileri yatay
- Yükselişler ardından dolar endeksi yatay
- Yükselişler ardından tahvil faizlerinde yatay eğilim etkili
- Altında aşağı baskı etkili
- Gelişmekte olan ülke döviz kurları dolara karşı hafif ekside

Bugün yurt içinde PMI imalat endeksi ve ikinci çeyrek büyüme verileri açıklanacak. ABD piyasaları İşçi Bayramı tatili nedeni ile kapalı olacak. Türkiye İstatistik Kurumu (TÜİK) 10:00'da yılın ikinci çeyreğine ilişkin büyüme verilerini açıklayacak. Bloomberg anketlerine göre gayrisafi yurt içi hasılda yıllık %3,2 büyüme, çeyreklik %0,5 daralma açıklanması bekleniyor. İstanbul Sanayi Odası ve S&P Global ağustos ayına ilişkin Türkiye imalat PMI verisini 10:00'da yayınlayacak. Euro Bölgesinde revize PMI verileri açıklanacak. Hafta genelinde ise yurtiçinde Ağustos ayı enflasyon verileri, bu hafta açıklanması beklenen Orta Vadeli Program ve Fitch'in Türkiye değerlendirme raporu, yurtdışında Kanada Merkez Bankası kararı (faiz indirimi bekleniyor), ABD’de ISM endeksleri ve tarım dışı istihdam verileri takip edilecek.

Önümüzdeki dönemde Fed'in artık enflasyon verisinden ziyade istihdam verisi odaklı olabileceğini ve bir sonraki tarım dışı istihdam verisinin eylül kararlarında belirleyici olabileceğini not edelim. Fed Başkanı Powell'ın Eylül'de faiz indirimini teyit eden açıklamaları ardından yatırımcılar 6 Eylül'de açıklanacak olan Ağustos ayı tarım dışı istihdam verisine odaklanmış durumda. Powell son yaptığı konuşmada enflasyonun %2 olan hedefe ineceğini, yavaşlayan istihdam artışının ekşiye geçmesinin ise sakıncalı olacağını ifade ederek faiz indirimlerine başlanacağını sinyalini verdi. Piyasalar 18 Eylül'de Fed'in

25 baz puan faiz indirimine gideceğine kesin gözle bakarken, Eylül ayında 50 baz puan faiz indirimine gideceğine dair beklentiler ise %38 civarında seyrediyor. Piyasalar bu yıl için 100, 2025 için 122 baz puan faiz indirimi fiyatlıyor.

Sektör ve Şirket Haberleri

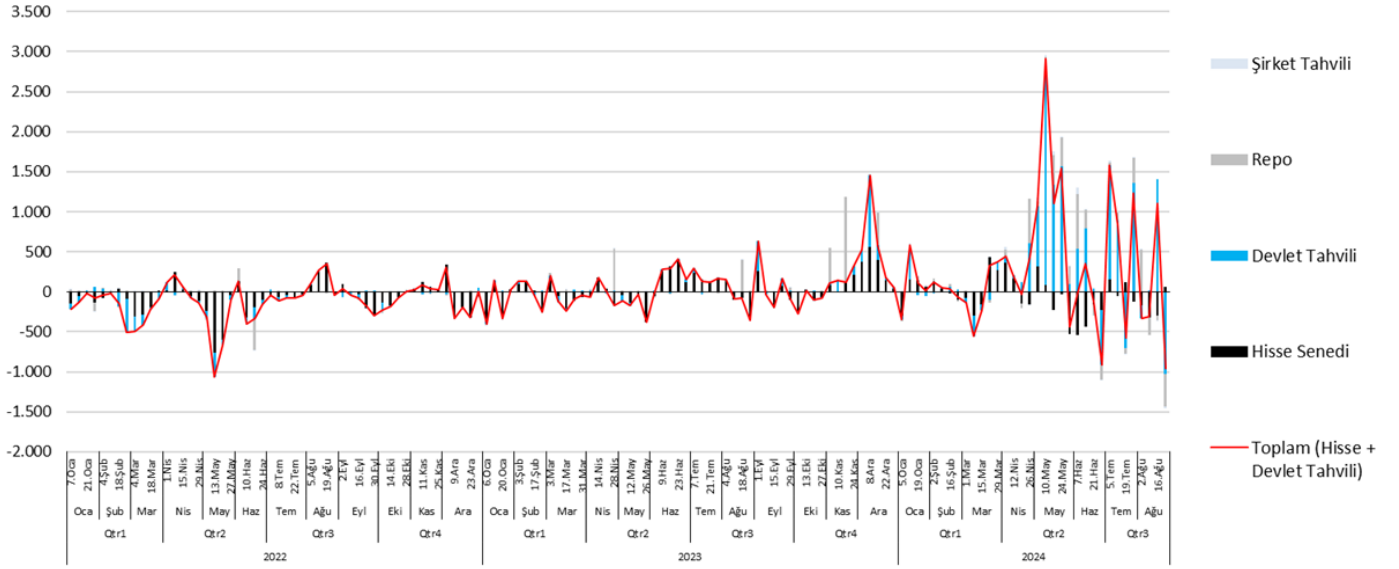
Haftalık Yabancı İşlemleri & Mevduat Gelişimi

Haftalık Yabancı İşlemleri

- Merkez Bankası verisine göre 23 Ağustos haftasında yurt dışında yerleşik yatırımcıların hisse senedi portföyüne net 66 milyon USD giriş olurken, devlet tahvili portföyünden net 1.026 milyon USD çıkış oldu.
- 3. çeyrekte hisse senedi portföyünden net 630 milyon USD çıkış olurken, devlet tahvili portföyüne net 3.207 milyon USD giriş oldu.
- Yılbaşından bugüne hisse senedi portföyünden net 1.880 milyon USD çıkış olurken, devlet tahvili portföyüne net 11.334 milyon USD giriş oldu.

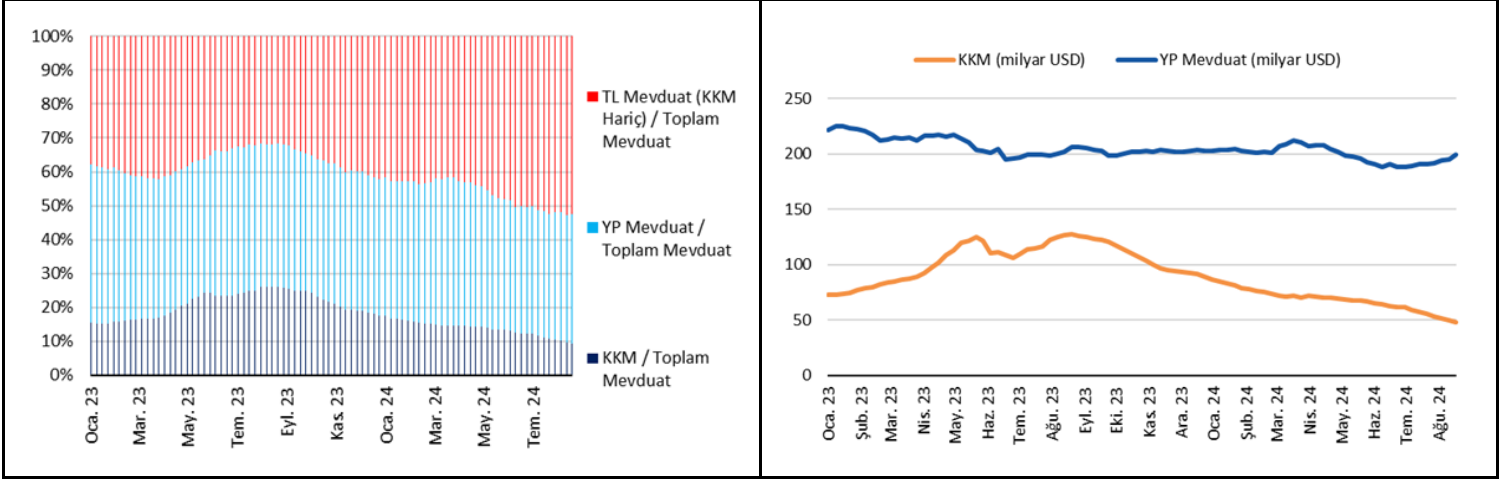
Kur & Fiyat Etkisi Hariç Değişim (milyon \$)	12 Tem.	19 Tem.	26 Tem.	2 Ağu.	9 Ağu.	16 Ağu.	23 Ağu.	1Ç24	2Ç24	3Ç24	2022	2023	2024
Hisse senedi	-58	124	-128	-169	-323	-298	66	287	-1.537	-630	-4.036	1.389	-1.880
Repo + Tahviller	994	-778	1.679	376	-192	1.337	-1.451	118	10.601	3.445	-2.493	4.881	14.163
Repo	88	-67	314	521	-214	-55	-403	54	2.189	220	-310	2.877	2.463
Şirket Tahvili	10	-11	5	17	4	-12	-21	65	284	17	-21	0	366
Devlet Tahvili	895	-700	1.361	-162	18	1.404	-1.026	-1	8.128	3.207	-2.162	2.004	11.334
Toplam	936	-654	1.551	206	-516	1.040	-1.385	405	9.064	2.815	-6.529	6.270	12.283

Kaynak: TCMB, YKY Araştırma



Haftalık Mevduat Gelişimi:

- BDDK verisine göre, 23 Ağustos haftasında kur korumalı mevduat (KKM) bakiyesi haftalık bazda 41 milyar TL geriledi. Toplam KKM bakiyesi 1.619 milyar TL (48 milyar USD eşdeğeri) seviyesindedir.
- Döviz mevduatı ise aynı dönemde 3,9 milyar USD artarak 199 milyar USD'ye yükseldi.
- TL mevduatının (KKM hariç) toplam mevduatta payı %52 olurken, KKM'nin payı %9 oldu.



Kaynak: BDDK, YKY Araştırma

Merkez Bankası adımı

Türkiye Cumhuriyet Merkez Bankası, parasal aktarım mekanizmasını desteklemek amacıyla zorunlu karşılık uygulamasında aşağıdaki değişiklikleri gerçekleştirdi:

- Gerçek kişi TL mevduat payı %45 ile %50 arasında bulunan bankalar için aylık artış hedefi 0,8 puana yükseltildi.
- Gerçek kişi TL mevduat payı %60'ı geçen bankalar için aylık artış hedefi kaldırılarak, %60'ın üzerinde kalınması koşulu getirildi.
- Kur korumalı mevduat (KKM)'nin TL'ye geçişine ve yenilenmesine ilişkin toplam hedef hesaplamasına tüzel kişi KKM dahil edildi.
- TL mevduat için tesis edilmesi gereken zorunlu karşılık tutarına TL'ye geçiş oranı seviyesine göre uygulanan faiz oranı üst sınırı, politika faiz oranının %84'üne yükseltildi.
- TL zorunlu karşılıklarda bloke tesis oranı 5 puan arttırıldı.

BDDK'nın 23 Ağustos verisine göre KKM hacmi 1.6 trilyon TL seviyesindedir (48 milyar USD eş değerinde) ve toplam mevduat içindeki payı %9 seviyesindedir. Ağustos 2023'te KKM bakiyesi 128 milyar USD eş değerindeydi. Son haftalarda KKM'den YP mevduata geçişte bir miktar artış gözlemliyorduk.

Bu hamleleri KKM'den TL mevduata geçişin devam etmesi ve TL mevduat faizlerindeki son dönem sınırlı düşüşün önlenmesi doğrultusunda makro ihtiyati açıdan olumlu değerlendiriyoruz fakat banka karlılıkları açısından bir bütün olarak nette kısa vadeli sınırlı olumsuz etkisi olabileceğini tahmin ediyoruz.

Banka hisselerinin güncel seviyelerini orta ve uzun vadeli yatırımcılar açısından cazip olarak değerlendiriyoruz. GARAN ve VAKBN Model Portföy'ümüzde yer alırken, ISCTR için de AL tavsiyemiz mevcut. GARAN, ISCTR ve VAKBN 2025 tahminlerimize göre sırasıyla 0.8x, 0.7x ve 0.6x PD/DD den işlem görmektedir. Önümüzdeki dönemde bankalar için katalizörler: i) beklenenden daha düşük aylık TÜFE gelişimi, ii) Türkiye'nin kredi not artışları, iii) Türkiye'nin CDS seviyesinde, sürdürülebilir makro-ekonomik politikalar ve destekleyici küresel görünüm sayesinde, iyileşmenin devam edebileceğini tahmin ediyoruz.

Şişecam <SISE TI> 2Ç24 Finansalları

Şişecam <SISE TI> TMS29 etkisini içeren 2Ç24 finansallarında yıllık %51 gerileme ile 2.4 milyar TL net kar açıkladı (2Ç23: 4.9 milyar TL). Açıklanan net karda 2.3 milyar TL'lik (2Ç23: 422 milyon TL net finansman geliri) net finansman gideri etkili oldu.

SISE TI - SISE - Açıklanan Finansallar (TMS/TFRS; TLmn)

Gelir Tablosu	2Ç24	2Ç23	Y/Y Δ	2024/06	2023/06	Y/Y Δ	1Ç24	Q/Q Δ
Net Satışlar	41.797	50.931	-18%	85.792	103.568	-17%	43.995	-5%
VAFÖK	2.349	6.678	-65%	5.745	15.992	-64%	3.396	-31%
Net Kar	2.375	4.889	-51%	4.928	10.660	-54%	2.553	-7%
VAFÖK Marjı	5,6%	13,1%	-7,5 pp	6,7%	15,4%	-8,7 pp	7,7%	n.m.
Net Marjı	5,7%	9,6%	-3,9 pp	5,7%	10,3%	-4,5 pp	5,8%	n.m.

Kaynak: YKY Research, The Company, KAP, Research Turkey

Gelirler yıllık %18 gerileyerek 42 milyar TL oldu (2Ç23: 51 milyar TL). 2Ç24'te toplam satış gelirlerinin %44'ünü oluşturan yurtiçi satış gelirleri yıllık %8 gerilerken, çeyreklik %2 geriledi. Avrupa ve Amerika'ya yapılan satışlar sırasıyla yıllık %17 ve %15 geriledi.

Brüt kar marjı yıllık 3.2 puan daralarak %24 olurken VAFÖK marjı yıllık 7.5 puan daraldı ve %6 oldu.

Şirketin net borcu yılbaşından bugüne %30 artarak 66 milyar TL'ye ulaştı (1Ç24: 56 milyar TL) ve net borç/VAFÖK oranı 4.2x oldu (1Ç24: 2.8x).

Hisse yılbaşından bugüne %5 geriledi ve BIST100 endeksinin %26 gerisinde kaldı. Hisse 2Ç24 finansalları sonucunda 12.2x FD/VAFÖK ve 8.5x F/K ile işlem görmektedir. Özetle, şirketin azalan gelir ve düşük marjlarla ortaya çıkan operasyonel performansındaki zayıflık ve artan borçluluğu sebebiyle sonuçları zayıf buluyoruz ve piyasa tepkisinin de olumsuz olabileceğini düşünüyoruz.

Haftalık Veri Akışı

02 Eylül Pazartesi	03 Eylül Salı	04 Eylül Çarşamba	05 Eylül Perşembe	06 Eylül Cuma
ABD piyasaları tatil nedeni ile kapalı olacak	10:00 TR - TÜFE (önceki: %3.23)		2Ç24 Finansal Takvim GRSEL TI (Gür-Sel Turizm Taşımacılık Ve Servis) KLM TI (Kalekim Kimyevi Maddeler) POLHO TI (Polisan Holding)	<i>Fitch Türkiye'nin kredi notunu değerlendirebilir</i>
10:00 TR - Türkiye imalat PMI verileri açıklanacak	10:00 TR - TÜFE yıllık (önceki: %61.8)			15:30 ABD - Tarım Dışı İstihdam (beklenti: 155.000 önceki: 114.000)
10:00 TR - TR - 2Ç GSYİH (önceki: %5.7)	17:00 - ABD - ISM İmalat Endeksi (önceki: 46.8)		15:15 ABD - ADP Özel Sektör İstihdam (beklenti: 145.000 önceki: 122.000)	15:30 ABD - İşsizlik Oranı (beklenti: %4.2 önceki: %4.3)
			15:30 ABD - Haftalık İşsizlik Maaşı Başvuruları	
			17:00 ABD - ISM Hizmet Endeksi (beklenti: 50.9 önceki: 51.4)	

Açıklanan Kar Payları (*)

Ödenecek Nakit Kar Payları						
Hisse	Dağıtım Tarihi ⁽¹⁾	Kapanış Fiyatı ⁽²⁾	PBK (Brüt) ⁽³⁾	PBK (Net) ⁽³⁾	Kar Payı Verimi ⁽⁴⁾	Kar Dağıtım Oranı ⁽⁵⁾
Eyl.24						
AYES	2.09.2024	41.56	0.30	0.27	0.72	11.11
KONTR	5.09.2024	48.80	0.05	0.04	0.09	6.96
KRVGD	10.09.2024	2.77	0.03	0.03	2.51	46.50
PLTUR	10.09.2024	24.44	0.06	0.05	0.24	37.02
GRTRK	13.09.2024	106.10	0.04	0.04	0.11	2.92
ADEL	26.09.2024	523.50	6.35	5.71	1.21	34.41
TUPRS	27.09.2024	165.40	11.94	10.74	13.49	80.26
AYEN	30.09.2024	29.38	0.61	0.55	12.53	91.05
BUCIM	30.09.2024	7.69	0.07	0.06	0.87	5.46
EYGYO	30.09.2024	8.18	0.06	0.06	1.45	10.53
Eki.24						
ESCAR	1.10.2024	371.50	1.15	1.04	1.08	16.98
SOKM	1.10.2024	53.65	0.84	0.76	4.71	33.74
BIMAS	2.10.2024	553.50	4.00	3.60	1.81	39.32
BOBET	7.10.2024	20.56	0.38	0.34	7.30	40.59
EBEBK	15.10.2024	41.10	0.25	0.23	1.22	26.48
SANFM	15.10.2024	21.50	0.02	0.02	0.09	6.83
GRSEL	21.10.2024	139.40	0.20	0.18	0.28	3.69
BRKSN	22.10.2024	28.32	0.08	0.07	0.59	7.37
LIDER	22.10.2024	84.20	0.13	0.11	0.59	13.58
MSGYO	22.10.2024	11.81	0.25	0.25	6.30	11.44
MEDTR	23.10.2024	41.98	0.29	0.26	0.70	135.31
OSMEN	25.10.2024	9.41	0.06	0.05	2.47	18.38
AYEN	31.10.2024	29.38	0.61	0.55	12.53	91.05
EYGYO	31.10.2024	8.18	0.06	0.06	1.45	10.53
SUNTK	31.10.2024	16.46	0.43	0.39	2.62	86.51

Ödenecek Nakit Kar Payları						
Hisse	Dağıtım Tarihi ⁽¹⁾	Kapanış Fiyatı ⁽²⁾	PBK (Brüt) ⁽³⁾	PBK (Net) ⁽³⁾	Kar Payı Verimi ⁽⁴⁾	Kar Dağıtım Oranı ⁽⁵⁾
Kas.24						
DGNMO	20.11.2024	8.84	0.29	0.26	3.23	13.92
ASELS	25.11.2024	57.10	0.11	0.10	0.20	7.00
AYEN	29.11.2024	29.38	0.61	0.55	12.53	91.05
Ara.24						
TCELL	5.12.2024	97.05	2.85	2.57	2.94	50.00
LIDER	10.12.2024	84.20	0.13	0.11	0.59	13.58
FORTE	11.12.2024	50.85	0.11	0.10	0.22	89.47
GRTRK	13.12.2024	106.10	0.04	0.04	0.11	2.92
EBEBK	16.12.2024	41.10	0.25	0.23	1.22	26.48
BIMAS	18.12.2024	553.50	4.00	3.60	1.81	39.32
PAGYO	24.12.2024	47.78	0.56	0.56	5.99	9.45
Oca.25						
MSGYO	18.03.2025	11.81	0.25	0.25	6.30	11.44
Mar.25						
MSGYO	18.03.2025	11.56	0.25	0.25	6.44	11.44
Ödenme Tarihi Belli Olmayanlar						
AGYO		6.90	0.10	0.10	1.45	4.05
ALKLC		30.70	0.09	0.08	0.29	18.01
ARASE		52.10	0.91	0.82	1.75	4.37
BVSAN		86.00	0.77	0.69	0.89	11.72
ELITE		29.78	0.05	0.05	0.17	5.03
FLAP		8.79	0.07	0.06	0.75	4.92
GLYHO		16.14	0.12	0.11	0.76	3.98
GOKNR		32.02	0.30	0.27	0.94	38.54
GOLTS		441.25	11.12	10.01	2.52	12.34
PSGYO		1.58	0.02	0.02	1.32	9.90
ZRGYO		6.16	0.04	0.04	0.68	4.89

(*)

- (1) Borsa İstanbul'da işlem gören şirketlerce KAP'a yapılan kar payı (temettü) açıklamalardan derlenmiştir. Burada yer verilen tutarlar ve tarihler, Şirket Yönetim Kurulları tarafından Şirket Genel Kurul onayına sunulan teklifleri de içermektedir ve Genel Kurul'da iptal/değişiklik kararları çıkabilir. Dağıtım tarihinden 1 gün önce hisseye sahip olunması kardan pay almak için yeterlidir. Kaynak: www.kap.gov.tr
- (2) Son işlem günü kapanış fiyatı.
- (3) PBK: Pay Başı Kar; Brüt: Vergi Kesintisi Öncesi; Net: Vergi Kesintisi sonrası
- (4) Kar Payı Verimi: Pay Başı Brüt Kar Payı / Kapanış Fiyatı
- (5) Kar Dağıtım Oranı: Toplam Dağıtılacak Brüt Kar Payı / Geriye Dönük 12 Ay TFRS/TMS Net Karı ; Şirketlerin Dağıtılabilir Net Karı, TFRS/TMS Net Karından, yasal düzenlemeler nedeniyle farklılık gösterebilir. Bu çalışmada, fikir vermesi açısından, payda kısmında TFRS/TMS Net Karı dikkate alınmıştır. Öte yandan, şirketler, Geçmiş Yıl Karları'nı da dağıtımına konu edebilecekleri için, bu oranın %100'ün üzerine çıkması mümkündür.

2Ç24 MALİ TABLO

Açıklayan Şirketler			2Ç24					Yıllık Değişim					YKY Tahmin			Medyan Konsensus		
Açıklama Tarihi	(TLmn)	Şirket Adı	Net Satış	VAFÖK	VAFÖK Marjı	Net Kar	Net Kar Marjı	Net Satış	VAFÖK	VAFÖK Marjı	Net Kar	Net Kar Marjı	Net Satış	VAFÖK	Net Kar	Net Satış	VAFÖK	Net Kar
29 Ağu.	AHGAZ	Ahlatıcı Doğal Gaz Dağ. Enerji Ve Yat.	11.951,6	1.603,5	13,4%	1.711,5	14,3%	-27,9%	-11,6%	2,5 pp	93,6%	9,0 pp						
29 Ağu.	ENERY	Enerya Enerji	10.736,2	1.349,4	12,6%	2.366,6	22,0%	-35,3%	-30,0%	0,9 pp	a.d.	19,1 pp						
29 Ağu.	HEKTS	Hektaş	2.566,0	-272,3	-10,6%	-982,8	-38,3%	-52,9%	a.d.	-22,9 pp	a.d.	-28,2 pp						
29 Ağu.	IZENR	İzdemir Enerji Elektrik Üretim	2.749,7	79,3	2,9%	-963,7	-35,0%	-46,8%	-79,6%	-4,6 pp	a.d.	-32,9 pp						
29 Ağu.	NTGAZ	Naturel Gaz	2.336,2	460,1	19,7%	77,3	3,3%	-14,3%	6,1%	3,8 pp	a.d.	2,6 pp						
29 Ağu.	ORCAY	Orçay Ortaköy Çay Sanayi Ve Ticaret	269,0	57,8	21,5%	-17,9	-6,7%	-31,6%	-45,8%	-5,6 pp	a.d.	-5,9 pp						
29 Ağu.	SISE	Şişe Cam	85.792,5	5.745,4	6,7%	4.928,5	5,7%	-17,2%	-64,1%	-8,7 pp	-53,8%	-4,5 pp						
29 Ağu.	ZOREN	Zorlu Enerji	10.880,1	2.276,5	20,9%	2.499,2	23,0%	-42,4%	-57,2%	-7,2 pp	-40,3%	0,8 pp						
29 Ağu.	PETKM	Petkim	36.668,2	578,1	1,6%	2.636,2	7,2%	-0,3%	a.d.	7,6 pp	a.d.	23,2 pp	19.376,9	882,7	1.540,6			
28 Ağu.	DOAS	Doğuş Otomotiv	75.924,1	10.024,2	13,2%	5.221,6	6,9%	-10,1%	-42,2%	-7,3 pp	-58,0%	-7,9 pp	37.220,1	4.531,2	2.980,4			
28 Ağu.	GENIL	Gen İlaç Ve Sağlık Ürünleri	6.514,9	770,4	11,8%	-6,2	-0,1%	73,9%	43,8%	-2,5 pp	a.d.	7,9 pp						
28 Ağu.	PEKGY	Peker G.M.Y.O.	60,1	-9,3	-15,5%	415,5	691,5%	-94,5%	a.d.	3,0 pp	190,4%	678,4 pp						
28 Ağu.	SAHOL	Sabancı Holding	376.576,0	37.927,4	10,1%	-7.631,3	-2,0%	102,1%	-45,2%	-27,0 pp	a.d.	-7,8 pp						-4.010,6
27 Ağu.	AKYHO	Akdeniz Yatırım Holding	54,7	8,7	16,0%	14,0	25,7%	-24,5%	a.d.	22,2 pp	a.d.	127,2 pp						
27 Ağu.	ERBOS	Erbosan	1.924,9	223,5	11,6%	-29,9	-1,6%	-11,0%	15,5%	2,7 pp	a.d.	3,4 pp						
27 Ağu.	IZINV	Iz Yatırım Holding	22,9	-0,2	-0,8%	-5,0	-21,9%	127,5%	a.d.	54,0 pp	a.d.	115,9 pp						
27 Ağu.	KLGYO	Kiler G.M.Y.O.	2.307,8	-199,0	-8,6%	172,6	7,5%	a.d.	a.d.	-36,7 pp	-49,3%	-201,4 pp						
27 Ağu.	MANAS	Manas Enerji Yönetimi Sanayi Ve Ticaret	133,0	35,1	26,4%	-52,3	-39,3%	-23,1%	48,0%	12,7 pp	a.d.	-33,7 pp						
27 Ağu.	PKART	Plastik Akıllı Kart	925,9	60,8	6,6%	39,9	4,3%	48,5%	64,1%	0,6 pp	a.d.	4,8 pp						
27 Ağu.	TABGD	Tab Gıda Sanayi	13.676,9	2.772,1	20,3%	913,0	6,7%	5,3%	6,2%	0,2 pp	-57,1%	-9,7 pp						
26 Ağu.	ASTOR	Astor Enerji	11.453,1	3.513,8	30,7%	1.281,6	11,2%	35,4%	38,2%	0,6 pp	81,6%	2,8 pp						
26 Ağu.	ENUSA	Enerjisa Enerji	74.302,1	13.343,0	18,0%	-2.973,3	-4,0%	-29,7%	23,1%	7,7 pp	a.d.	-3,2 pp	39.283,0	10.993,1	514,6			
26 Ağu.	KRTEK	Karsu Tekstil	899,9	32,7	3,6%	-104,6	-11,6%	-17,6%	-74,0%	-7,9 pp	a.d.	-40,8 pp						
26 Ağu.	MIATK	Mia Teknoloji	1.330,2	1.045,3	78,6%	696,3	52,3%	64,2%	185,0%	33,3 pp	257,1%	28,3 pp						
26 Ağu.	SASA	Sasa	22.515,2	4.320,5	19,2%	13.720,5	60,9%	-22,1%	53,5%	9,4 pp	a.d.	60,5 pp						
26 Ağu.	SELEC	Selçuk Ecza Deposu	55.185,1	2.544,3	4,6%	401,0	0,7%	-15,5%	-7,7%	0,4 pp	82,0%	0,4 pp						
26 Ağu.	ZEDUR	Zedur Enerji	77,1	32,3	42,0%	67,4	87,5%	18,6%	-22,7%	-22,4 pp	172,8%	49,5 pp						
24 Ağu.	VESTL	Vestel	60.244,4	5.670,0	9,4%	-1.195,3	-2,0%	-9,2%	20,3%	2,3 pp	a.d.	1,8 pp						
23 Ağu.	AGHOL	Ag Anadolu Grubu Holding	247.823,0	23.634,5	9,5%	4.044,6	1,6%	4,4%	-9,0%	-1,4 pp	-58,3%	-2,5 pp						
26 Ağu.	BNTAS	Bantaş Bandırma Ambalaj	498,3	96,6	19,4%	122,0	24,5%	-14,4%	39,0%	7,4 pp	74,5%	12,5 pp						
23 Ağu.	CATES	Çates Elektrik Üretim	2.058,9	151,1	7,3%	-137,7	-6,7%	-38,6%	-81,9%	-17,5 pp	a.d.	-40,0 pp						
23 Ağu.	DAGHL	Dagi Yatırım Holding	193,8	2,6	1,4%	-6,1	-3,2%	-50,9%	87,9%	1,0 pp	a.d.	4,9 pp						
23 Ağu.	DAGI	Dagi Giyim	847,3	-26,2	-3,1%	-59,4	-7,0%	6,9%	a.d.	-2,9 pp	a.d.	-4,2 pp						
23 Ağu.	DZGYO	Deniz G.M.Y.O.	212,9	49,9	23,4%	61,0	28,7%	-40,7%	2,4%	9,8 pp	-80,9%	-60,2 pp						
23 Ağu.	EMKEL	Emek Elektrik	237,8	19,5	8,2%	-9,9	-4,1%	18,9%	a.d.	15,6 pp	a.d.	63,0 pp						
23 Ağu.	KONTR	Kontrolmatik Teknoloji	3.023,6	575,2	19,0%	745,7	24,7%	82,2%	a.d.	29,0 pp	69,0%	-1,9 pp						
23 Ağu.	KRDMA	Kardemir (A)	5.122,2	427,7	8,3%	-385,6	-7,5%	-22,6%	-29,0%	-0,8 pp	a.d.	-2,5 pp						
23 Ağu.	KRDMA	Kardemir (B)	2.546,6	212,6	8,3%	-191,7	-7,5%	-22,6%	-29,0%	-0,8 pp	a.d.	-2,5 pp						
23 Ağu.	KRDMA	Kardemir (D)	16.630,8	1.388,7	8,3%	-1.251,9	-7,5%	-22,6%	-29,0%	-0,8 pp	a.d.	-2,5 pp						
23 Ağu.	KARDM	Kardemir	24.299,6	2.029,0	8,3%	-1.829,1	-7,5%	-22,6%	-29,0%	-0,8 pp	a.d.	-2,5 pp	13.014,5	1.725,5	427,1			
23 Ağu.	SDTTR	Sdt Uzak Ve Savunma Teknolojileri	764,3	87,2	11,4%	-13,6	-1,8%	88,4%	66,9%	-1,5 pp	a.d.	-20,9 pp						

2Ç24 MALİ TABLO

Açıklama Tarihi	Açıklayan Şirketler (TLmn)	Şirket Adı	2Ç24			Yıllık Değişim					YKY Tahmin			Medyan Konsensus				
			Net Satış	VAFÖK	VAFÖK Marjı	Net Kar	Net Kar Marjı	Net Satış	VAFÖK	VAFÖK Marjı	Net Kar	Net Kar Marjı	Net Satış	VAFÖK	Net Kar	Net Satış	VAFÖK	Net Kar
22 Ağu.	AYDEM	Aydem Yenilenebilir Enerji	3,497.8	2,352.0	67.2%	2,951.0	84.4%	-17.8%	-11.0%	5.1 pp	a.d.	a.d.	81.0 pp					
22 Ağu.	AKFGY	Akfen G.M.Y.O.	474.2	415.5	87.6%	1,129.9	238.3%	-23.4%	-26.0%	-3.1 pp	-47.4%	-109.0 pp						
22 Ağu.	ALGYO	Alarko G.M.Y.O.	65.6	25.4	38.7%	-57.8	-88.2%	-15.4%	-52.5%	-30.2 pp	a.d.	-405.0 pp						
22 Ağu.	EGPRO	Ege Profil	5,003.5	1,146.3	22.9%	445.1	8.9%	-14.6%	-27.4%	-4.1 pp	-33.6%	-2.5 pp						
22 Ağu.	ERSU	Ersu Gıda	61.8	17.2	27.9%	-40.5	-65.5%	19.4%	a.d.	30.3 pp	a.d.	-12.2 pp						
22 Ağu.	PSGYO	Pasifik Gayrimenkul Yatırım Ortaklığı	276.3	68.0	24.6%	1,290.3	467.0%	a.d.	a.d.	a.d.	-37.3%	a.d.						
21 Ağu.	BIGCH	Büyük Şefler Gıda Turz. Tekstil Dan. Or	1,474.3	265.3	18.0%	86.0	5.8%	8.8%	-11.6%	-4.1 pp	-56.0%	-8.6 pp						
21 Ağu.	BRISA	Brisa	15,035.4	2,583.1	17.2%	758.0	5.0%	-9.8%	-7.4%	0.5 pp	-46.2%	-3.4 pp						
21 Ağu.	KORDS	Kordsa Teknik Tekstil	14,825.0	1,127.9	7.6%	-8.0	-0.1%	45.3%	39.3%	-0.3 pp	a.d.	0.4 pp	7,715.8	611.7	14.2			
21 Ağu.	MPARK	Mlp Sağlık Hizmetleri	16,330.5	4,101.8	25.1%	1,791.2	11.0%	25.5%	36.7%	2.1 pp	10.6%	-1.5 pp	8,256.5	2,052.8	870.3			
21 Ağu.	VRGYO	Vera Konzept Gayrimenkul Yatırım Orta	0.0	-2.9	a.d.	73.9	a.d.	a.d.	a.d.	a.d.	-34.1%	a.d.						
20 Ağu.	AEFES	Anadolu Efes Biraçılık	107,731.2	17,934.5	16.6%	7,359.8	6.8%	-0.8%	-6.8%	-1.1 pp	-20.4%	-1.7 pp	64,613.4	11,158.0	5,437.9			
20 Ağu.	CRFSA	Carrefoursa	27,368.1	596.0	2.2%	-989.8	-3.6%	4.0%	51.3%	0.7 pp	a.d.	-3.6 pp						
20 Ağu.	KARYE	Kartal Yenilenebilir Enerji Üretim	163.8	101.3	61.8%	175.1	106.9%	83.0%	126.4%	11.8 pp	a.d.	114.4 pp						
20 Ağu.	MGROS	Migros	121,103.6	4,096.5	3.4%	1,950.2	1.6%	11.1%	21.6%	0.3 pp	-63.7%	-3.3 pp	63,185.4	1,493.1	1,764.0			
20 Ağu.	TKNSA	Teknosa	28,884.0	731.7	2.5%	-663.3	-2.3%	10.4%	-20.7%	-1.0 pp	a.d.	-4.1 pp						
19 Ağu.	ACSEL	Aciselsan Acıpayam Selülöz	302.8	-12.4	-4.1%	1.0	0.3%	6.2%	a.d.	-18.3 pp	-87.6%	-2.5 pp						
19 Ağu.	ADEL	Adel Kalemçilik	1,281.1	353.6	27.6%	148.9	11.6%	-5.3%	10.9%	4.0 pp	-32.0%	-4.6 pp						
19 Ağu.	ASUZU	Anadolu Isuzu	8,664.2	609.1	7.0%	411.1	4.7%	-4.3%	-45.8%	-5.4 pp	-60.9%	-6.9 pp						
19 Ağu.	AVPGY	Avrupakent Gayrimenkul Yatırım Orta	4,388.7	3,762.6	85.7%	8,327.5	189.7%	119.0%	208.1%	24.8 pp	189.0%	45.9 pp						
19 Ağu.	BOBET	Boğaziçi Beton Sanayi Ve Ticaret	4,329.4	839.1	19.4%	50.8	1.2%	-23.9%	-44.9%	-7.4 pp	-92.4%	-10.6 pp						
19 Ağu.	CCOLA	Coca Cola İçecek	66,118.8	12,767.2	19.3%	8,352.2	12.6%	-2.7%	2.0%	0.9 pp	5.1%	0.9 pp	40,144.2	7,656.3	5,240.6			
19 Ağu.	CLEBI	Çelebi	8,158.0	2,112.1	25.9%	1,120.1	13.7%	99.9%	100.4%	0.1 pp	90.1%	-0.7 pp						
19 Ağu.	DAPGM	Dap Gayrimenkul Geliştirme	2,583.3	1,918.6	74.3%	502.9	19.5%	-22.8%	21.4%	27.0 pp	a.d.	18.0 pp						
19 Ağu.	DGGYO	Doğuş G.M.Y.O.	342.6	257.1	75.0%	593.1	173.1%	-16.6%	-17.0%	-0.4 pp	a.d.	290.0 pp						
19 Ağu.	DOKTA	Döktaş Dökümcülük	6,203.4	606.4	9.8%	-216.0	-3.5%	41.1%	-11.2%	-5.7 pp	a.d.	-7.7 pp						
26 Ağu.	ERCB	Erciyas Çelik Boru	3,620.6	385.8	10.7%	50.6	1.4%	-14.7%	26.5%	3.5 pp	31.5%	0.5 pp						
19 Ağu.	GIPTA	Gipta Ofis Kırtasiye Ve Promosyon Ürün	453.5	125.6	27.7%	10.5	2.3%	-12.0%	-12.9%	-0.3 pp	-93.9%	-31.1 pp						
19 Ağu.	HUNER	Hun Yenilenebilir Enerji Üretim	368.4	269.9	73.3%	-72.2	-19.6%	73.0%	173.7%	26.9 pp	a.d.	-56.9 pp						
19 Ağu.	ODINE	Odine Solutions Teknoloji	346.8	103.7	29.9%	-1.5	-0.4%	25.7%	290.0%	20.3 pp	a.d.	-1.0 pp						
19 Ağu.	PARSN	Parsan	2,268.2	287.2	12.7%	7.5	0.3%	27.2%	-10.3%	-5.3 pp	-79.6%	-1.7 pp						
19 Ağu.	RGYAS	Rönesans G.M.Y.O.	3,379.3	2,278.1	67.4%	5,274.1	156.1%	7.4%	3.1%	-2.9 pp	-38.1%	-114.8 pp						
16 Ağu.	AKCNS	Akçansa	9,367.1	1,530.6	16.3%	673.0	7.2%	-18.8%	-41.8%	-6.5 pp	-64.1%	-9.1 pp						
16 Ağu.	ENKAI	Enka İnşaat	41,905.6	8,933.9	21.3%	11,054.0	26.4%	29.4%	47.7%	2.6 pp	76.2%	7.0 pp	20,381.1	4,074.6	4,454.8			
16 Ağu.	ISGYO	İş G.M.Y.O.	1,586.5	554.1	34.9%	2,446.6	154.2%	145.8%	46.0%	-23.9 pp	-39.7%	-474.7 pp						
16 Ağu.	SEGYO	Şeker G.M.Y.O.	281.9	60.9	21.6%	78.4	27.8%	193.5%	-0.5%	-42.1 pp	-90.3%	-810.8 pp						
16 Ağu.	TETMT	Tetamat Gıda	6.5	-7.8	-119.7%	76.0	1165.5%	-78.8%	a.d.	-85.8 pp	a.d.	1,193.4 pp						
16 Ağu.	VERTU	Verusaturk Girişim Srmy. Y.O.	0.0	-7.9	a.d.	313.2	a.d.	a.d.	a.d.	a.d.	a.d.	a.d.						
16 Ağu.	VESBE	Vestel Beyaz Eşya	31,939.6	3,253.7	10.2%	669.0	2.1%	-16.8%	-7.5%	1.0 pp	-63.7%	-2.7 pp						
16 Ağu.	ZRGO	Ziraat Gayrimenkul Yatırım Ortaklığı	592.7	472.9	79.8%	322.6	54.4%	-74.7%	108.4%	70.1 pp	-68.0%	11.5 pp						
15 Ağu.	AKSA	Aksa	13,577.3	2,328.4	17.1%	746.4	5.5%	-11.1%	0.0%	1.9 pp	a.d.	4.7 pp						
15 Ağu.	CIMSA	Çimsa	11,533.3	2,054.0	17.8%	1,670.6	14.5%	-8.3%	-12.7%	-0.9 pp	3.3%	1.6 pp						
15 Ağu.	EBEBK	Ebebek Mağazacılık	7,719.7	614.0	8.0%	92.7	1.2%	10.9%	52.0%	2.1 pp	-12.1%	-0.3 pp						
15 Ağu.	EREGL	Ereğli Demir Çelik	100,218.1	13,904.6	13.9%	9,986.8	10.0%	57.5%	166.7%	5.7 pp	a.d.	16.1 pp	51,976.2	6,450.0	2,907.0			
15 Ağu.	ICBCT	Icbbc Turkey Bank				60.9						-95.6%						
15 Ağu.	ISDMR	İskenderun Demir Ve Çelik	53,775.4	5,947.5	11.1%	7,112.7	13.2%	97.8%	a.d.	8.4 pp	a.d.	22.3 pp						
15 Ağu.	TSGYO	T.S.K.B. G.M.Y.O.	67.8	10.4	15.4%	181.1	267.3%	3.3%	-5.0%	-1.4 pp	-52.3%	-311.8 pp						
15 Ağu.	ULUFA	Ulusal Faktoring				401.5						117.9%						
15 Ağu.	YGGYO	Yeni Gimat G.M.Y.O.	849.5	617.3	72.7%	413.8	48.7%	-1.5%	11.6%	8.6 pp	a.d.	112.9 pp						
14 Ağu.	ETYAT	Euro Trend Y.O.	28.7	11.6	40.4%	-2.3	-8.0%	30.7%	72.0%	9.7 pp	a.d.	30.7 pp						
14 Ağu.	EUKYO	Euro Kapital Y.O.	28.4	11.4	40.4%	-3.3	-11.6%	30.6%	51.3%	5.5 pp	a.d.	30.5 pp						
14 Ağu.	EUYO	Euro Yat. Ort.	29.1	12.7	43.7%	-1.2	-4.0%	32.3%	59.1%	7.4 pp	a.d.	34.3 pp						
14 Ağu.	MEGMT	Mega Metal Sanayi	9,045.7	646.6	7.1%	351.9	3.9%	72.8%	79.2%	0.3 pp	a.d.	2.7 pp						
14 Ağu.	SUWEN	Suven Tekstil Sanayi Pazarlama	1,646.7	376.4	22.9%	93.8	5.7%	21.6%	43.0%	3.4 pp	1.4%	-1.1 pp						
14 Ağu.	YIGIT	Yiğit Akü Malzemeleri Nakliyat Turz. İnş	3,668.4	335.1	9.1%	107.2	2.9%	-1.5%	151.8%	5.6 pp	a.d.	2.4 pp						

Kaynak: YKY Araştırma; Şirket; KAP; Research Turkey

2Ç24 MALİ TABLO

Açıklayan Şirketler		2Ç24					Yıllık Değişim					YKY Tahmin			Medyan Konsensus		
Açıklama Tarihi	(TLmn) Şirket Adı	Net Satış	VAFÖK	VAFÖK Marjı	Net Kar	Net Kar Marjı	Net Satış	VAFÖK	VAFÖK Marjı	Net Kar	Net Kar Marjı	Net Satış	VAFÖK	Net Kar	Net Satış	VAFÖK	Net Kar
13 Ağu.	BANVT Banvit	13,891.8	3,086.1	22.2%	1,914.0	13.8%	5.4%	173.3%	13.6 pp	a.d.	12.8 pp						
13 Ağu.	BRYAT Borusan Yat. Paz.	79.5	13.0	16.4%	673.4	847.5%	-42.7%	-87.0%	-55.8 pp	-41.0%	24.0 pp						
13 Ağu.	KLMSN Klimasan Klima	2,947.1	75.2	2.6%	-70.7	-2.4%	75.8%	-16.0%	-2.8 pp	a.d.	-6.8 pp						
13 Ağu.	PENTA Penta Teknoloji Ürünleri Dağıtım Ticaret	10,808.6	420.1	3.9%	83.7	0.8%	50.4%	14.0%	-1.2 pp	79.7%	0.1 pp						
13 Ağu.	YESİL Yeşil Yatırım Holding	0.0	-2.6	a.d.	-88.9	a.d.	a.d.	a.d.	a.d.	a.d.	a.d.						
12 Ağu.	AFYON Afyon Çimento	1,265.1	472.3	37.3%	151.4	12.0%	-21.9%	-12.3%	4.1 pp	18.7%	4.1 pp						
12 Ağu.	HALKB Halk Bankası				8,257.7					66.7%				2,863.0			2,894.5
12 Ağu.	PGSUS Pegasus Hava Taşımacılığı	43,963.9	9,258.8	21.1%	496.2	1.1%	83.9%	55.6%	-3.8 pp	-62.6%	-4.4 pp	25,752.0	6,786.0	2,494.0	25,661.6	6,741.8	2,412.5
12 Ağu.	ULKER Ülker	36,557.7	7,317.1	20.0%	3,609.8	9.9%	3.9%	8.7%	0.9 pp	a.d.	10.0 pp				17,139.6	3,240.0	1,664.1
9 Ağu.	ARENA Arena Bilgisayar	15,221.2	549.3	3.6%	-227.1	-1.5%	32.9%	35.6%	0.1 pp	a.d.	-2.5 pp						
9 Ağu.	BRKVY Birikim Varlık Yönetim				178.7					52.3%							
9 Ağu.	BRSAN Borusan Boru Sanayi	29,646.1	2,186.2	7.4%	639.8	2.2%	90.3%	-43.6%	-17.5 pp	-74.8%	-14.1 pp						
9 Ağu.	GLCVY Gelecek Varlık Yönetim				569.7					70.2%							
9 Ağu.	HTTBT Hitit Bilgisayar Hizmetleri	478.8	185.1	38.7%	124.4	26.0%	93.4%	93.1%	-0.1 pp	165.7%	7.1 pp				258.4	103.4	67.2
9 Ağu.	INGRM Ingram Bilişim	9,169.8	285.9	3.1%	79.4	0.9%	41.9%	46.4%	0.1 pp	137.8%	0.3 pp						
9 Ağu.	MHRGY Mhr Gayrimenkul Yatırım Ortaklığı	93.8	61.5	65.6%	86.7	92.4%	9.6%	16.9%	4.1 pp	-87.2%	-700.0 pp						
8 Ağu.	ALBRK Albaraka Türk Katılım Bankası				1,870.5					25.3%				1,171.0			1,213.0
8 Ağu.	ALCTL Alcatel Teletaş	1,872.9	214.8	11.5%	152.3	8.1%	55.7%	257.5%	6.5 pp	a.d.	5.7 pp						
8 Ağu.	KCHOL Koc Holding	###	68,814.0	6.8%	1,632.0	0.2%	31.8%	-51.5%	-11.7 pp	-95.5%	-4.6 pp						3,293.0
8 Ağu.	KOPOL Koza Polyester Sanayi	2,635.1	493.1	18.7%	307.8	11.7%	93.9%	81.1%	-1.3 pp	31.1%	-5.6 pp						
8 Ağu.	LIDFA Lider Faktoring				286.4					49.5%							
8 Ağu.	LILAK Lila Kağıt	5,723.1	1,262.3	22.1%	578.4	10.1%	0.9%	25.9%	4.4 pp	a.d.	7.8 pp						
8 Ağu.	OTTO Otto Holding	135.5	103.1	76.0%	5.7	4.2%	86.2%	60.9%	-11.9 pp	-87.3%	-57.0 pp						
8 Ağu.	VAKBN T. Vakıflar Bankası				19,191.7					248.4%				6,980.0			7,047.0
7 Ağu.	ISCTR İş Bankası (C)				29,150.8					-7.5%				10,044.0			10,395.6
7 Ağu.	LOGO Logo Yazılım	2,276.9	827.5	36.3%	190.2	8.4%	18.7%	25.2%	1.9 pp	-36.0%	-7.1 pp				1,241.7	490.2	273.8
7 Ağu.	MAALT Marmaris Alinyonus	16.1	7.1	43.9%	-91.6	-568.9%	100.0%	-33.9%	-88.9 pp	a.d.	178.6 pp						
7 Ağu.	MACKO Macçolik İnternet Hizmetleri	297.6	165.7	55.7%	91.6	30.8%	42.6%	58.6%	5.6 pp	-3.1%	-14.5 pp						
6 Ağu.	FROTO Ford Otosan	241,404.3	18,002.5	7.5%	15,702.7	6.5%	-4.7%	-32.2%	-3.0 pp	-19.0%	-1.2 pp				121,614.0	8,489.3	7,201.7
5 Ağu.	AYGAZ Aygaz	34,763.0	286.7	0.8%	252.5	0.7%	-13.9%	-51.8%	-0.7 pp	-80.8%	-2.5 pp				19,973.6	292.1	331.2
5 Ağu.	THYAO Türk Hava Yolları	330,113.0	49,565.0	15.0%	37,326.0	11.3%	74.0%	32.1%	-4.8 pp	105.4%	1.7 pp	178,555.0	35,264.0	20,560.0	179,103.9	39,265.7	22,196.7
5 Ağu.	TUPRS Tüpraş	370,096.7	23,074.0	6.2%	5,351.3	1.4%	3.6%	-52.2%	-7.3 pp	-56.8%	-2.0 pp				188,762.4	10,131.9	3,739.6
2 Ağu.	AGESA Agesa Hayat Emeklilik				1,198.4					59.0%				650.0			644.5
2 Ağu.	AKGRT Aksigorta				608.4					4.0%				305.0			313.4
2 Ağu.	HDFGS Hedef Girişim Srm. Y.O.	139.8	125.6	89.9%	-282.9	-202.3%	a.d.	a.d.	-18.2 pp	a.d.	-393.9 pp						
2 Ağu.	SKBNK Şekerbank				1,220.2					10.4%							
1 Ağu.	CRDFA Creditwest Faktoring				67.1					190.4%							
1 Ağu.	OTKAR Otokar	12,971.2	-676.7	-5.2%	-1,373.7	-10.6%	12.4%	a.d.	-0.4 pp	a.d.	-9.0 pp						
1 Ağu.	RAYSG Ray Sigorta				1,071.7					205.8%							
1 Ağu.	SEKFK Şeker Fin. Kir.				83.5					14.2%							
1 Ağu.	TOASO Tofaş Otomobil Fab.	64,126.4	7,588.0	11.8%	4,329.0	6.8%	-16.3%	-38.8%	-4.3 pp	-55.3%	-5.9 pp				27,417.3	3,044.5	1,530.5
1 Ağu.	TSKB T.S.K.B.				4,403.0					38.8%				2,262.0			2,291.4
31 Tem.	ISFIN İş Finansal Kiralama				1,010.3					14.4%							
31 Tem.	TTRAK Türk Traktör	33,668.0	6,205.0	18.4%	3,836.0	11.4%	-8.6%	-16.2%	-1.7 pp	-25.1%	-2.5 pp				17,047.7	3,169.1	1,945.4
31 Tem.	YKBNK Yapı Ve Kredi Bankası				17,404.6					-27.8%							6,991.3
30 Tem.	ANSGR Anadolu Sigorta				5,437.7					86.9%							2,197.8
30 Tem.	ARCLK Arçelik	179,923.4	10,861.7	6.0%	-4.1	0.0%	14.4%	-22.0%	-2.8 pp	a.d.	-1.9 pp				103,965.7	5,828.0	-55.0
30 Tem.	GARAN Garanti Bankası				44,838.8					31.1%				19,107.0			19,362.1
30 Tem.	KTLEV Katılımvevım Tasarruf Finansman				732.2					a.d.							
30 Tem.	VAKFN Vakıf Fin. Kir.				779.7					-17.3%							
29 Tem.	AKBNK Akbank				24,108.1					-22.3%				10,611.0			10,716.5
29 Tem.	ANHYT Anadolu Hayat Emek.				2,128.1					63.9%				1,105.0			1,079.5
29 Tem.	GOZDE Gözde Girişim Srm. Y.O.	1,725.2	-122.4	-7.1%	-918.6	-53.2%	a.d.	a.d.	1,347.4 pp	a.d.	115,509.5 pp						
29 Tem.	QNBFB Qnb Finansbank				17,458.6					24.8%							
26 Tem.	GARFA Garanti Faktoring				693.1					44.1%							
26 Tem.	INVES Investco Holding	6,627.1	6,611.2	99.8%	5,887.4	88.8%	159.8%	162.5%	1.0 pp	188.4%	8.8 pp						
26 Tem.	QNBFL Qnb Finansal Kiralama				388.2					-2.1%							
25 Tem.	KLNMA Türkiye Kalkınma Ve Yatırım Bankası				2,734.2					43.1%							
25 Tem.	TURSG Türkiye Sigorta				6,569.1					128.9%				3,104.0			3,000.0
24 Tem.	TAVHL Tav Havalimanları	439.7	65.1	14.8%	118.0	26.8%	-11.1%	-19.6%	-1.6 pp	-2.7%	2.3 pp	13,371.5	4,487.5	2,435.3	13,371.5	4,487.5	2,135.8
23 Tem.	PASEU Pasifik Eurasia Lojistik Dış Ticaret	1,489.9	114.0	7.7%	32.9	2.2%	3.4%	a.d.	7.6 pp	a.d.	6.9 pp						
23 Tem.	ATLAS Atlas Y.O.	1,462.0	115.3	7.9%	33.8	2.3%	5.5%	a.d.	7.9 pp	a.d.	7.2 pp						
22 Tem.	MTRYO Metro Yatırım Ortaklığı	25,075.5	7,230.8	28.8%	2,805.8	11.2%	109.2%	128.4%	2.4 pp	a.d.	11.5 pp						

Kaynak: KYK Araştırma; Şirket; KAP; Research Turkey

ÇEKİNCE:

Burada yer alan yatırım bilgi, yorum ve tavsiyeleri yatırım danışmanlığı kapsamında değildir. Yatırım danışmanlığı hizmeti, yetkili kuruluşlar tarafından kişilerin risk ve getiri tercihleri dikkate alınarak kişiye özel sunulmaktadır. Burada yer alan yorum ve tavsiyeler ise genel niteliktedir. Bu tavsiyeler mali durumunuz ile risk ve getiri tercihlerinize uygun olmayabilir. Bu nedenle, sadece burada yer alan bilgilere dayanılarak yatırım kararı verilmesi beklentilerinize uygun sonuçlar doğurmayabilir. Söz konusu rapor belli bir kişiye veya mali durumları, risk ve getiri tercihleri benzer nitelikteki bir gruba yönelik olarak hazırlanmamıştır. Belirli bir getirinin sağlanacağına dair herhangi bir vaat veya taahhütte bulunulmamaktadır. Tüm yorum ve tavsiyeler öngörü, tahmin ve fiyat hedeflerinden oluşmaktadır. Zaman içinde piyasa koşullarında meydana gelen değişiklikler nedeniyle söz konusu yorum ve tavsiyelerde değişikliğe gidilebilir. Size uygun olan yatırım araçlarının ve işlemlerin kapsam ve içeriği uygunluk testi neticesinde belirlenir. Uygunluk testi, yatırım kuruluşu tarafından pazarlanan ya da müşteri tarafından talep edilen ürün ya da hizmetin müşteriye uygun olup olmadığının değerlendirilmesi amacıyla, müşterilerin söz konusu ürün veya hizmetin taşıdığı riskleri anlayabilecek bilgi ve tecrübeye sahip olup olmadıklarının tespit edilmesidir. Bu raporda yer alan her türlü bilgi, yorum ve tavsiye uygunluk testi ile tespit edilecek risk grubunuz ve getiri beklentiniz ile uyumlu olmayabilir. Bu nedenle, uygunluk testi neticesinde risk grubunuz tespit edilmeden sadece burada yer alan bilgilere dayanılarak yatırım kararı verilmesi amaç, bilgi ve tecrübenize uygun sonuçlar doğurmayabilir. Burada yer alan bilgi ve veriler, araştırma grubumuz tarafından güvenilir olduğuna inanılan kaynaklardan derlenmiş olup, doğrulukları ayrıca araştırılmamıştır. Bu nedenle, bu bilgilerin tam veya doğru olmaması nedeniyle doğabilecek zararlardan Yapı Kredi Yatırım Menkul Değerler A.Ş. ve çalışanları sorumlu değildir. Yapı Kredi Yatırım Menkul Değerler A.Ş. tarafından farklı bölümlerde istihdam edilen kişilerin veya Yapı Kredi Yatırım Menkul Değerler A.Ş.'nin ortaklarının ve iştiraklerinin bu raporda yer alan tavsiyelerle veya görüşlerle hemfikir olmaması mümkündür. Yapı Kredi Yatırım Menkul Değerler A.Ş. ile piyasanın işleyişinden kaynaklanan makul nedenlerden dolayı, Yapı Kredi Yatırım Menkul Değerler A.Ş. ortakları, çalışanları, yöneticileri ve bunlarla doğrudan ve dolaylı olarak ilişkileri bulunan istihdam ilişkisi doğuracak bir sözleşme çerçevesinde veya herhangi bir sözleşme olmaksızın çalışan ve tavsiyenin hazırlanmasına katılan tüm gerçek veya tüzel kişiler ile müşterileri arasında önlemeyen çıkar çatışması ve objektifliği etkilemesi muhtemel nitelikte ilişkiler doğabilir. Yapı Kredi Yatırım Menkul Değerler A.Ş., ortakları veya iştirakleri, Sermaye Piyasası Kurulu tarafından yetkilendirildikleri yatırım hizmetleri ve faaliyetleri ile yan hizmetlerini, bu raporda bahsi geçen şirketlere, muhtelif zamanlarda, sunmayı teklif edebilir veya sunabilir. Muhtelif zamanlarda, Yapı Kredi Yatırım Menkul Değerler A.Ş.'nin, ortaklarını, iştiraklerinin ve işbu kapsamdaki yöneticilerinin, yetkililerinin, çalışanlarının veya temsilcilerinin, doğrudan veya dolaylı olarak, raporda bahsi geçen işlemler, menkul kıymetler veya emtialar üzerinde pozisyonları bulunabilir veya farklı nedenlerle ilgi ve ilişkileri bulunabilir. Söz konusu çıkar çatışması durumlarında Yapı Kredi Yatırım Menkul Değerler A.Ş., internet sitesinde yer alan Çıkar Çatışması Politikası uyarınca hareket eder. Bu rapor, sadece gönderildiği kişilerin kullanımı içindir. Bu raporun tümü veya bir kısmı Yapı Kredi Yatırım Menkul Değerler A.Ş.'nin yazılı izni olmadan çoğaltılamaz, yayınlanamaz veya üçüncü kişilere gösterilemez, ticari amaçla kullanılamaz.